

OM SKVALTKVARNAR

Av HARALD NILSSON

Våren 1938 upptog Kulturen en smalfilm i Breareds socken, Halland, av tillvägagångssättet vid malning på skvaltkvarn. Denna sed var nu helt bortlagd, och de små nätta kvarnarna höllo på att ruttna ned, där de icke redan hade gjort det. Tack vare intresse och kunskap hos några av bygdens folk lyckades det att sätta en kvarn i stånd och filma hela arbetsmetoden från det att kornsäckarna lastades på vagnen hemma vid gården, oxarna spändes för och den backiga och obanade kvarnvägen beträddes, till dess att mälden var färdig och mjölsäckarna på hemväg.

Efterföljande lilla uppsats har tillkommit i detta sammanhang.

Tekniskt och kulturellt var det ett stort framsteg, när man lärde sig driva kvarnar med hjälp av vatten och vind. Tidigare hade man endast haft handkvarnen att tillgå eller större kvarnar, som drogos av människor eller djur.

Skvaltkvarnen är den enklaste av vattenkvarnarna och utgöres egentligen blott av en större vattendriven handkvarn. När denna uppfinning gjordes vet man ej, men att döma av skvaltkvarnens stora utbredning, bör den ha en ansevärd ålder. Dessa kvarnar äro kända från nästan hela Europa, från västra delen av Mindre Asien, Kaukasus och Altaï, och efter samma princip driva tibetanerna bönekvarnar.¹ Förkomsten av dylika kvarnar i avlägsna trakter av Asien tyder sannolikt på, att deras ursprung, liksom hjulkvarnens, är att söka i denna världsdel.

I Europa voro romarna de första som använde hjulkvarnar, i början av vår tideräkning, och möjligen har även skvaltkvar-

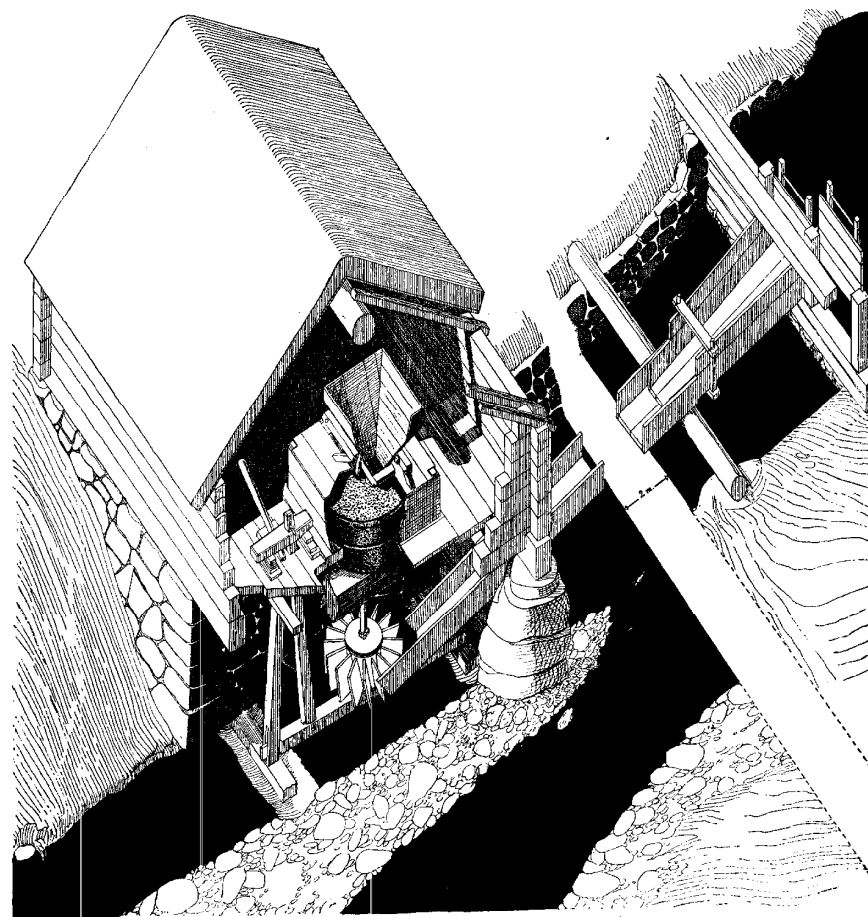


Bild 1. Skvaltkvarn. Perspektivritning visande kvarnens konstruktion. Veka, Breared sn, Halland. Teckning av Harald Nilsson.

nen kommit i bruk hos dem vid denna tid. Redan under förhistorisk tid anses den ha kommit hit till Norden och skall under vikingatiden ha införts av nordborna till de av dem koloniserade områdena i England, Irland, Skottland och öarna norr därom.² De äldsta dokumentariska bevisen för skvaltkvarnens förekomst i Norden finna vi i Skånelagen från början av 1200-talet och i andra samtida nordiska lagar. Sannolikt från Norge överfördes den till Island och Färöarna. På de senare framträder den ännu i sin kanske mest ursprungliga form inom det nordiska kulturområdet. I Finland, dit den väl införts från Sverige, förekom skvaltkvarnen redan under medeltiden i de södra och västra delarna av landet, men i Savolaks och Karelen först i början av nyare tiden.

Skvaltkvarnen vann överallt i hela Norden stor utbredning och kom att spela en mycket viktig roll i böndernas självushållning. Under medeltiden förekom den allmänt i Danmark och på många ställen så talrikt, att var bonde hade sin kvarn. Men här blev den så gott som helt förbjuden av Kristian IV år 1643, och redan under hans son och efterträdare Fredrik III voro skvaltkvarnar sällsynta. Den dansk-norske 1600-tals författaren ARENT BERGEN omtalar ej heller några sådana kvarnar från Danmark i sin 1656 utgivna bok, men däremot nämner han att de funnos i Skåne, Halland och Norge.³ På samtliga dessa ställen ha de också varit mycket talrika. Att de förekommit i snärt sagt otroliga mängder i Halland framgår utom av mer eller mindre bevarade kvarnanläggningar och levande tradition även av åtskilliga dokument. Som ett exempel på deras talrikhet i detta landskap, kan anföras Knäreds socken i södra Halland, där man omkring 1775 hade inte mindre än 74 dylika kvarnar och dessutom tre som voro skattlagda. Men de ha möjligen varit lika allmänna även i andra delar av Sverige. STOLT berättar från sin hemtrakt, Högsby socken i Kalmar län, att det fanns lika många skvaltkvarnar som det fanns logar och att de överallt lågo i långa rader, där det fanns rinnande vatten, och att t. o. m. torparna hade var sin kvarn.⁴ I Västerbotten tycks det ha förhållit sig på samma sätt att döma

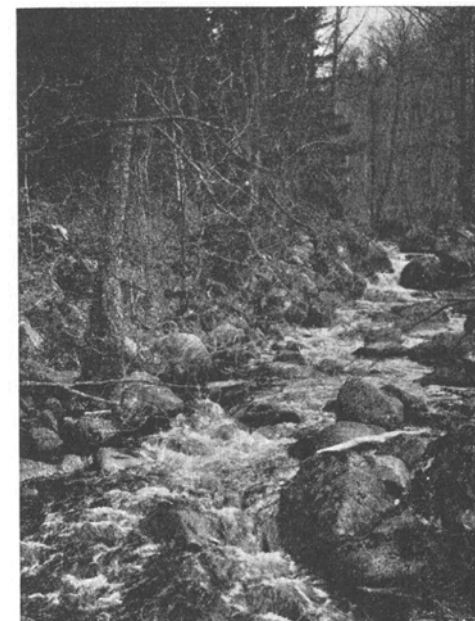


Bild 2. Den forsande kvarnbäcken i Svalilt, Breared sn, Halland. Foto W. Wahlöö.

av landshövding ÖRNSKÖLDS berättelse från detta län 1765—68, där han egendomligt nog påstår att skvaltkvarnarnas talrikhet medverkade till skogsbristen. Även i Finland voro de långt ifrån ovanliga, varpå SIRELIUS anför exempel.⁵

Skvaltkvarnen kunde drivas av den minsta bäck, bara det fanns fall och blev därför en husbehovskvarn, som knappast saknades vid någon gård, där det fanns möjligheter att uppföra en sådan.⁶ I somliga byar kunde kvarnarna ligga ett tiotal eller flera i rad vid bäcken, som flöt intill byn.

Detta gäller dock framför allt skogsbygder, där man i allmänhet hade bättre tillgång till forsande bäckar och till byggnadstimmer än på slätten. Men där dessa förutsättningar saknades eller förefunnos i mindre grad, kunde två eller flera gårdar, eller en by, ha en kvarn tillsammans och skiftas om vid malningen efter vissa överenskomna regler. Dylika kvarnlag

äro kända och beskrivna bl. a. från Svensk-Österbotten och från Dalarna, men de ha också förekommit i södra Sverige, även om de där voro mindre vanliga. Författaren lämnar här nedan exempel på ett sådant från Knäred.⁷

I byn Brånalt i nämnda socken hade åborna i slutet av 1800-talet gemensam kvarn, för vars användning hemmanstalet utgjorde grund. Ägaren av $\frac{1}{4}$ mantal, »en fjäringsbonne», fick bruka kvarnen under ett dygn och den som ägde $\frac{1}{8}$ dels mantal endast en dag eller en natt. Men detta gällde inte hela året, utan särskilt på hösten vid den första flod, som inträffade efter det att säden nyss blivit inbärgad, samt veckorna före jul, när man skulle mala till julbröd. Och någon gång även om våren. Då gick kvarnen dygnet om och den som sist malt, skulle genast lämna kvarnnyckeln till den som var i tur. Det kallades att mala i skifte. I en annan Knäredsby, där två åboar med gemensamt fall hade sina kvarnar inrymda i samma hus, malde de var sin dag.

Man kunde även avhjälpa bristen på vattendrag, genom att uppföra fördämningar i ångar eller på andra lämpliga ställen för uppsamling av regnvatten. Även i bäckarna hade man ofta större eller mindre hålldammar för vattnet om vattenflödet icke var tillräckligt. Om flera kvarnar lågo i en rad kunde man ha en gemensam damm ovanför den översta kvarnen, då måste alla mala på en gång för att kunna ta nytta av vattnet. Flera kvarnar kunde även ligga till bredds i samma fors tvärs över bäcken.

Men även om skvaltkvarnen kunde mala ehuru det ej fanns mera vatten än som kunde rinna genom en stövel, som man sade i Örkelljunga i nordöstra Skåne, så behövdes det dock vatten och ju mer det fanns ju fortare och bättre gick det.

Många kvarnbäckar torkade nästan fullständigt ut under sommaren och vintern, och följaktligen kunde man endast mala vår och höst, då det i regel var flod. Vid andra kvarnar, som lågo så till, att annans mark skadades vid uppdamningen, fick man inte heller mala under sommaren, då det var i lag förbjudet att dämna upp vattnet. Då kvarnen sålunda

tidvis icke kunde brukas, fick man mala på förlag, när det fanns riktigt med vatten och då gick kvarnen både natt och dag.⁸

Man malde med förkärlek om nätterna, även om man hade kvarnen helt för sig själv. I den förutnämnda byn Brånalt sades det, utan någon närmare motivering, att kvarnen gick bäst om nätterna. I Asarum i Blekinge trodde man, att vattnet då hade större tyngd och därför bättre drivkraft. Men troligen var det därför, att man då hade bäst om tid och inte försummade något annat arbete. Man behövde inte heller stanna i kvarnen hela natten, utan sedan den satts igång, gick man hem och lade sig några timmar, om inte vägen var för lång. Man hade nämligen noga reda på hur lång tid det tog att mala ett visst mått säd. JONAS STOLT berättar, att en skäppa räckte till mäld för natten.⁹ Det gick dessutom mycket långsamt att mala, varom ett ordspråk från Degerfors i Västerbotten säger: »Ström-kvarnen sprang fort men ränt lite».¹⁰

Man brukade förövrigt härma skvaltkvarnens långsamma gång genom att sätta ihop ordstäv, som efterliknade de ljud den frambringade när den malde. NIKANDER anför ett exempel härpå från Nyland i Svensk-Österbotten. När det fanns litet vatten sade kvarnen »no-o räcker thetta, no-o räcker thetta», fanns det gott om vatten sade den, »thetta räcker, thetta räcker».¹¹ I en by i Breared socken i Halland hade man t. o. m. en hel ramsa om byns fyra kvarnar. En bagge sades ha drunknat i sjön ovanför dessa och då han flöt förbi dem i bäcken sade den första kvarnen »haugena våre, haugena våre» (sicken en bagge), nummer två i ordningen, »nu kommer han, nu kommer han», den tredje »ta fatt en, ta fatt en», och den fjärde kvarnen, som gick fortast sade, »de' surt, de' surt». Dylika ljudhärmande ordstäv och ramsor voro för övrigt, även i många andra fall, vanliga hos allmogen.

Den säd som maldes utgjordes av råg, korn, något havre och bovete samt blandsäd av olika slag. Vete förekom knapast i de riktiga skvaltkvarnsbygderna. Säden måste först torkas innan den kunde malas. I södra Sverige gällde detta



Bild 3 o. 4. Skvaltkvarnen går. Vattnet står i en kaskad kring drivhjulet, när kvarnen är i gång. Svalilt, Breared sn, Halland.

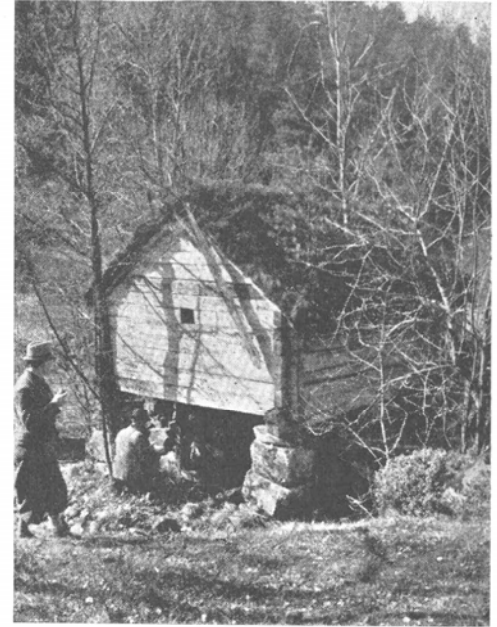


Bild 5. Skvaltkvarn i Veka, Breared sn, Halland. Foto W. Wahlöö.

Bild 6. Man påträffar ofta i skogsbygder lämningar av gamla skvaltkvarnar. Veka, Breared sn, Halland.



främst havren, och denna kunde ändå inte malas om man hade refflade kvarnstenar. Om hösten torkades här även den nytröskade rågen, men i allmänhet ej sådan som fått ligga över vintern. I sydsverige försiggick torkningen vanligen i bakugnen, varav brödet ofta fick en bränd smak. Längre norr ut, exempelvis i Dalarna, använde man sig av särskilda torkstugor. OLAUS MAGNUS omtalar på 1500-talet, att säden före malningen och före magasineringen soltorkades, utbredd på stora skynken eller segel.¹² Denna metod har även förekommit i senare tid bl. a. i Värmland.

Om säden var dåligt torr, kunde man lätt komma att »klenas» kvarnstenarna, vilket innebar, att dessa överdrogos med en klädd mjölmassa, som fyllde alla refflor och fördjupningar. Då fick man extra arbete vid hackningen av stenarna, och i den förut nämnda byn Brånalt fick man dessutom till straff att ombesörja hackningen själv. Annars brukade här fyra åboar åt gången hjälpas åt med detta arbete, vilket måste utföras var fjärde dag, den tid kvarnen ständigt var igång. I Älvdalen fick varje delägare i kvarnlaget själv hacka stenarna innan han skulle mala. Vid hackningen måste den övre stenen lyftas upp och läggas på en för ändamålet avsedd bänk. Stenarna hackades med spetsiga järnhackor, k v a r n h a c k o r, som ofta måste vässas. Vid större kvarnar brukade man för detta ändamål ha en egen liten smedja, som låg nära kvarnen.

Kvarnarnas malningskapacitet var mycket olika beroende dels på vattentillgången, dels på deras olika storlek och dels på stenarnas beskaffenhet o. s. v. STOLT uppgiver, som förut nämnts, att en skäppa säd räckte till för natten. Från Svensk-Österbotten omtalar NIKANDER en skvalta, som endast malde 4 kappar, omkr. 18,3 l., om dygnet.¹³ Som motsats härtill kan nämnas en kvarn i Breared i Halland, som kunde mala ända till 3 tunnor råg på 7 à 8 timmar, när det fanns tillräckligt med vatten och kvarnstenarna voro nyhackade. Det senare var en viktig förutsättning. Havre gick långsammare att mala än råg, och därför lät man ofta, åtminstone i senare tid, mala denna på en större kvarn.



Bild 7. Kvarnrännan och »pådraget», stängen varmed rännluckan öppnas. Veka, Breared sn, Halland.

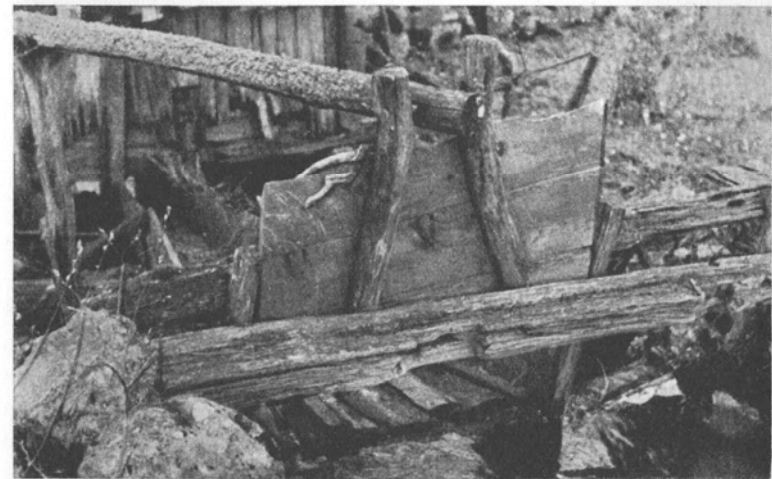


Bild 8. Rännluckan, med vilken vattnet till kvarnrännan avstänges, är ibland fästad i ändan av en hävstång. Veka, Breared sn, Halland.

Vid skvaltkvarnen fanns ibland en ålkista, vilken liksom kvarnen, kunde vara gemensam egendom. Den som var i tur att mala, hade då även rättighet att vittja denna. Höstfloden kallas också betecknande nog »ålafloen» på sina håll i södra Halland.

Skvaltkvarnarna ha i likhet med andra kvarnar under tidernas lopp ofta varit föremål för lagstiftarnas intresse, och just i vissa lagstadganden ha vi, som nämnts, de tidigaste beläggen för dessa kvarnars förekomst i Norden. De återfinnas i Skånelagen och samtida danska lagar och i fråga om svenska bl. a. i äldre Västgötalagen.¹⁴ Bestämmelserna avse i de förra bl. a. förbud mot uppdämning av vatten under sommaren, så att därav annans mark och gröda kom till skada, och i Västgötalagen förbud att uppföra kvarnar så att de kunde skada annans egendom.

Längre fram i tiden sökte man vid flera tillfällen få bort de små husbehovskvarnarna eller få dem beskattade, då de ansågos vara till förfång för adelns och kronans skattelagda s. k. odalkvarnar dit man ville samla all mäld. Det lyckades emellertid aldrig att genomdriva detta i Sverige även om allvarliga försök gjordes bl. a. under Johan III:s tid. I Danmark däremot, med undantag dock för Skåne och Halland, förbjöds användningen av skvaltkvarnar i början av nyare tiden.

I slutet av 1600- och början av 1700-talet tillsattes i vårt land kvarnkommisioner, vilka skulle göra grundliga undersökningar rörande kvarnarna i de olika länen och därvid bl. a. ta reda på om nyanlagda kvarnar kunde tänkas konkurrera med äldre odalkvarnar. I så fall kunde de nämligen förbjudas.

Det var enligt kvarnrätten förbjudet att mala annans säd på sin skvaltkvarn. Men även detta förbud tycks ha varit mindre effektivt åtminstone i STOLTS hemtrakt, »ty där lånade grannarna ofta varandras kvarnnycklar och malde själva».

Skvaltkvarnen hade olika namn i olika trakter. Namnet skvaltkvarn med dialektformerna skvalta, skvalpa, skvatta och svatta kommer av skvalta-skvalpa, som betyder stänka, skvätta och har sannolikt uppkommit därav, att vattnet stod

i en kaskad kring drivhjulet, när kvarnen var igång. Denna benämning användes även i Danmark, där det heter Skvatmølle. MEJBORG lämnar den förklaringen av namnet, som sedan vidhålls av ZANGENBERG, att det bara behövdes en »Skvätt» vatten för att driva den.¹⁵

Ett annat namn var enfotakvarn eller fotkvarn, som har en något nordligare utbredning, och som tydligen syftar på den vertikala axeln med drivhjulet. Den senare avses även i det nordhalländska spårakvarn. I Dalarna kallades den rätt och slätt kvarn och i Västerbotten strömkvarn och bäckkvarn. Den senare benämningen användes även i Svensk-Finland. Båda de senare namnen ge en direkt hänvisning till skvaltkvarnens samhörighet med bäckar.

Den nu följande beskrivningen av skvaltkvarnens byggnad och konstruktion samt hur det tillgick vid malningen gäller sydhalländska kvarnar, där ej annat angives.

En skvaltkvarnsanläggning bestod av en fördämning, en ränna av trä, som ledde vattnet från denna, samt kvarnhuset med inredning.

Ett litet stycke ovanför kvarnen var bäcken avstängd genom en fördämning av sten, jord och trä och här fanns ofta en större eller mindre damm för uppsamling av vatten. Från denna ledde en brant stupande träränna, i äldre tid urholkad i en stock och benämnd h o, som förde vattnet mot kvarnhjulet. När rännan var gjord av bräder, var den merendels bruten en eller två gånger, samt avsmalnade högst betydligt mot spetsen. Den gick inte rakt mot hjulet utan mot dess ena sida och hade ofta en rundad inskärning vid mynningen så att den delvis omslöt hjulet, varigenom vattnet fick ett svepande sug. Rännan avstängdes vid dammen med en trälucka, r ä n n l u c k a n, som kunde öppnas och stängas medelst en i en tråklyka vilande hävstång, vilken ibland kunde räckas ända in i kvarnhuset. Denna benämndes på sina håll t. ex. i Norra Åsbo hd i Skåne på draget. Dessutom fanns det även en eller flera andra luckor i fördämningen, vilka hade till uppgift att uppdämma

och avstänga vattnet från den vanliga strömfåran. De benämndes *flodluckor*.

Kvarnhusen voro vanligen byggda i knuttimring eller skiftesverk i en våning och bestodo av en liten fyrkantig eller avlång byggnad med endast 2—4 meter lång sida.¹⁶ Någon gång voro två kvarnar med skilda ägare inrymda i samma hus, som då var avdelat med en mellanvägg. Takstolen var öppen och taket täckt med takved eller torv, någon gång med halm eller spån. Huset låg antingen över bäcken, eller sköt ut med ena ändan i denna och uppbars här av höga stenpelare i hörnen. Golvet bestod av plankor eller jord, som ibland var satt med stenar.

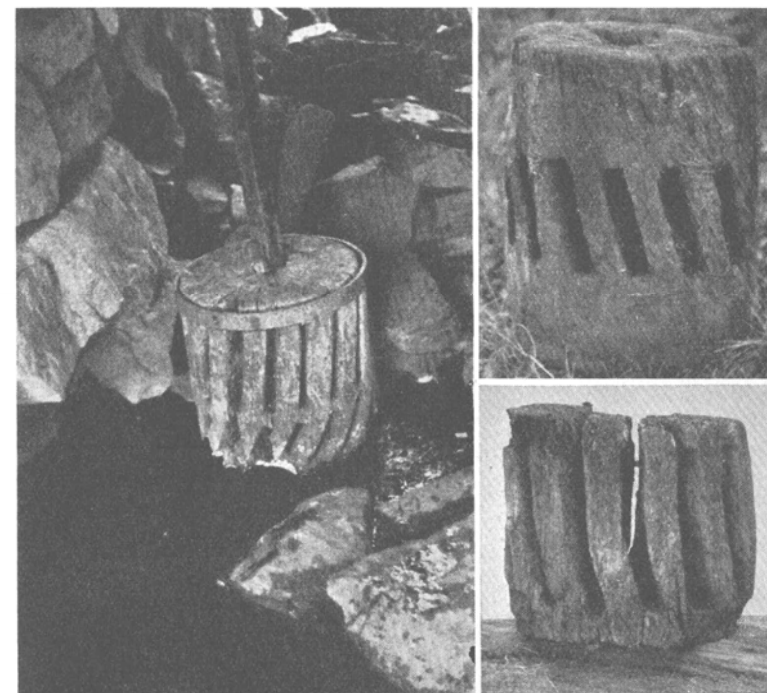
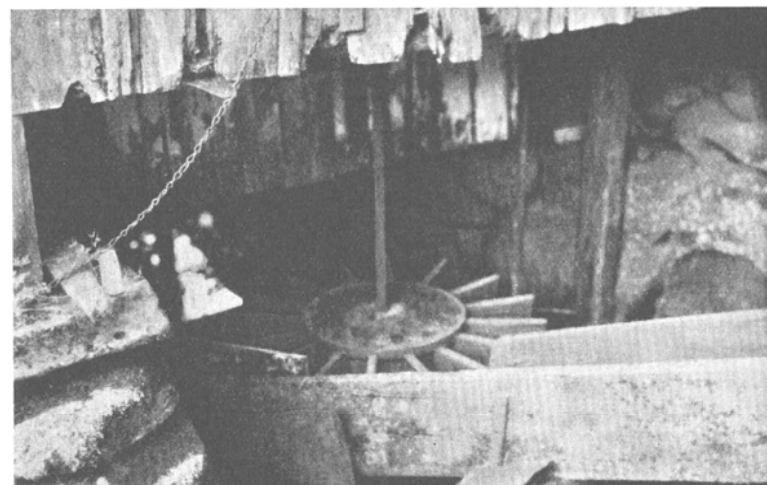
Vid ena gaveln stod en bänk av plankor med kvarnmekanismen, vilken vanligen var placerad på bänkens mitt. Anordningen upptog närmare en tredje-del av utrymmet. Vid ena långväggen kunde även finnas en sovbänk, för den som passade kvarnen under malningen, och vid den andra en bockställning, på vilken stenarna lades när de skulle hackas. Ibland fanns en öppen spis i ena hörnet närmast dörren.

Själva kvarnmekanismen bestod av de två kvarnstenarna, av vilka den övre, som roterade, benämndes *löparen* och den undre *liggaren* eller *understenen*. Stenarna voro ofta bandade med ett kraftigt järnband. Vanligen voro de tillverkade av sandsten eller kalksten, men även annan stenart förekom. Storleken växlade högst betydligt. De voro ibland så små, att de närmast liknade handkvarnstenar, men storleken kunde också nå upp till 120 cm. i diameter, vilket är den största författaren påträffat.

Understenen vilade på två kraftiga ekbjälkar, *stenbjälkarna*. Båda stenarna hade i mitten ett uthugget runt hål, som var störst på löparen och där kallades *ögat*. När kvarnen stod stilla, vilade löparen på understenen, men under gång upp-

Bild 9. Kvarnrännans nedre mynning omsluter delvis drivhjulet. Glimminge, Västra Karups sn, Skåne. Foto Folkminnesarkivet, Lund.

Bild 10. Stockar till drivjul. De i en eller två rader itappade skovelbladen äro här borta. Stocken överst till höger från Elmhult i Knäred sn. De båda övriga från Breared sn, Halland.



bars den av en vertikal axel av trä eller järn, benämnd respektive spindel och långjärn, vilken stack upp genom hålet i understenen.¹⁷ Detta var förövrigt tätat med en bussning, buss, av trä för att inte säden eller mjölet skulle rinna ner. Löparen låg inte direkt på axeln utan på ett korsformat eller propellerliknande järnstycke, seglet, fäst på toppen av axeln och infällt i en fördjupning på löparens undersida. Även när axeln var av trä hade den spetsar av järn i båda ändar, den nedre kallad gångjärnet.

På axelns nedre del var det turbinliknande, horisontella drivhjulet fäst. Detta benämndes hjulet eller kölvän och utgjordes av ett stycke av en rund ekstock, med runtom itappade, vanligen snedställda skovelblad av växlande antal, någon gång i två rader.¹⁸ Ursprungligen voro dessa senare fästade direkt på träaxeln, vilket man ännu kan se på norska och färöiska kvarnar. Axelns nedre ända stödde i en järnbit, lampan, inhuggen i en horisontell stock, lättbron eller lättan, som var fästad endast i den ena ändan och kunde röras i vertikal led. I stockens fria ända var en lodrätt stång, som merendels stack upp genom kvarnstensbänken och var försedd med en kort hävstång. Hela denna inrättning kallades lättverket. Genom att placera träkilar under hävstången höjdes stocken och med den axeln och löparen, vilket kallades att lättastena. Om man i stället sänkte löparen, benämndes detta att tynga stenarna.

Över kvarnstenarna fanns en rund, mångkantig eller lådliknande överbyggnad av bräder, benämnd lövet eller stenkaret. Framtill på denna syntes i nedre kanten en liten öppning genom vilken mjölet rann ner i den på golvet stående mjöllådan. Överbyggnaden var öppen i mitten och på densamma stod ett trästativ med tratten, skruven, vari säden hällades. Den rymde ofta ett bestämt mått säd t. ex. en eller två skäppor och var graderad på insidan med inskurva märken, så att man kunde se, hur mycket man hade malt. Under tratten var en trågliknande anordning benämnd skon eller skeppet, vilken reglerade matningen av säden. Detta skedde genom

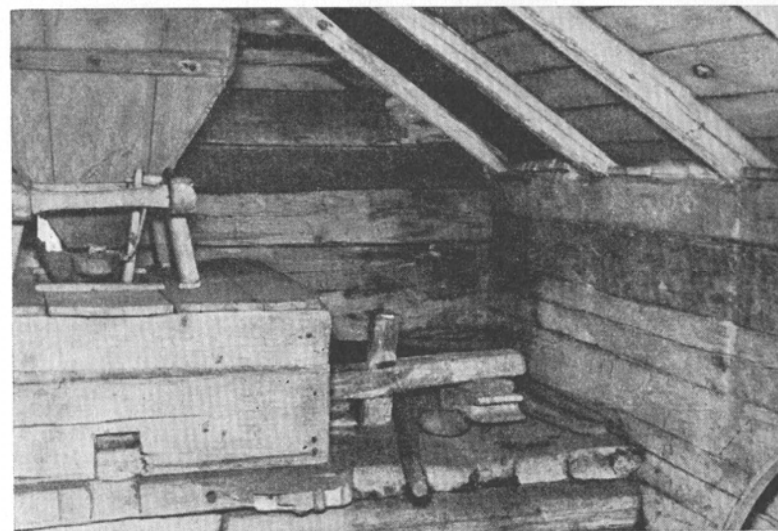


Bild 11. På bänken står det rektangulära stenkaret med skruven, till höger därom den korta hävstången till lättverket. Interiör från kvarn i Veka, Breared sn, Halland. Inredningen tillhör nu Kulturen. K. M. 39313.

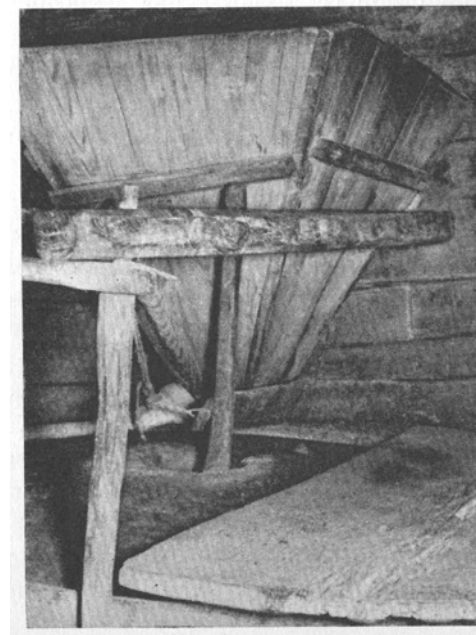


Bild 12. Under kvarn-skruven hänger skon, vilken sättes i skakning med den vertikala pinne, som släpar i ögat på löparen. Veka, Breared sn, Halland.

att skon, som hängde fritt i tunna rep, sattes i skakning medelst en lodrät pinne, som släpade på löparen eller i ögat.¹⁹ Denna anordning kallades med ett betecknande namn skakverket eller risteverket. Genom att höja eller sänka den främre ändan av skon kunde man låta säden rinna saktare eller fortare.

Avståndet från gården till kvarnen var naturligtvis mycket olika. Ibland kunde kvarnen ligga alldeles vid knuten, men ofta var vägen dit både lång och besvärlig. Då var det ett drygt göra att såsom man förr brukade bära mäliden i en säck, grenslad över axeln. Men man hade heller inte så mycket att mala på den tiden. Även i senare tid bar man mäliden, när det var fråga om en mindre mängd säd, annars körde man med sina oxar eller vad man hade för dragare.

När man kom till kvarnen för att mala, var det första man gjorde sedan man burit in säden att stänga flodluckorna. Fanns det hålldamm var det gjort redan tidigare så att vattnet skulle hinna samlas. Sedan skulle stenarna lättas. När även detta var klart, öppnades rännluckan och så började kvarnen att snurra. Nu brukade man på somliga ställen först lägga ring innan den riktiga malningen började. Detta bestod i att man malde litet småråg eller någon slags frö, som skulle fylla ut tomrummet runt kring löparen. Hårtill kunde lika gärna användas riktig säd, men det var för att spara på denna, eftersom ringmjölet endast ansågs duga som foder till höns eller andra kreatur. Därefter tömdes första säcken i skruven. Säden började nu rinna med ett sakta stril över kanten på den skakande skon ner i ögat på löparen, som därvid snurrade något långsammare. Sedan dröjde det inte länge innan en tunn mjölstrimma började falla i mjöllådan. Då lät man litet av mjölet komma i handen för att känna efter om det hade den önskade grovleken. Var det för fint fick man lätta stenarna ytterligare genom att sätta ännu en träkil under lättan. I motsatt fall fick man tynga dem.

Sedan kvarnen kommit igång kunde mjölnaren ta sig en längre paus från malningen och ägna sig åt någon annan

sysselsättning om han så ville, ty kvarnen skötte sig själv till dess skruven blev tom. Kanske tog han sig en tupplur på britsen och då kunde det hända, att han så småningom väcktes av hustrun, som kom med kaffepannan och bjöd på kaffe. Till detta brukade man baka ell-pyttor på härden i den lilla hörnspisen, en slags kakor betående av mjöl och vatten.

Om nätterna ville man inte gärna vara ensam i kvarnen, ty då var den tillhåll för mystiska väsen, som där drevo sitt spel. Därför brukade man ofta vara ett par i sällskap. Fanns det flera kvarnar i närheten som malde, samlades man i en av dessa och fördrev tiden med historier om äventyr, man upplevat under sina kvarnfärder.

När mäliden var färdig östes mjölet upp i säckar med den lilla kortskaftade, nästan plana, mjölskoffan. För att kunna reda sig ensam med detta arbete, hade man en säckhållare, vanligen bestående av en klynnig eller rundböjd käpp, med vilken säckens mynning spändes ut.

Sedan skulle man sopa upp mjölet, som låg mellan stenarna och i lövet. Då måste man först taga bort skruven, skon och lövet och sedan resa löparen på kant mot väggen. Detta skedde med tillhjälp av korta hävstänger av trä och små trärullar, som man så nätt makade in mellan stenarna, till dess man kunde få tillräckligt tag med händerna. Sedan sopades mjölet ihop med en »fjäravinge» eller en liten kvast, varefter allt ställdes på sin plats. Det sista man gjorde innan man lämnade kvarnen, var att noga tillse att elden på härden var släckt. I annat fall kunde det hända att kvarnen brann upp. Detta var förövrigt även risken med att lämna kvarnen utan tillsyn under malningen, då den lätt kunde gå varm och antändas, om den råkande gå tom.

Det finns väl knappast någon plats dit folktron förlagt så många sägner som till de gamla kvarnarna och som den så rikligt befolkade med sitt myller av övernaturliga väsen. »Ingen byggnad i de gamla byarna hade så dåligt rykte som just kvarnen, ty där höllo sig 'starka råd' och 'oknytt' av alla de slag», säger en västerbottnisk författare. Och det samma kan

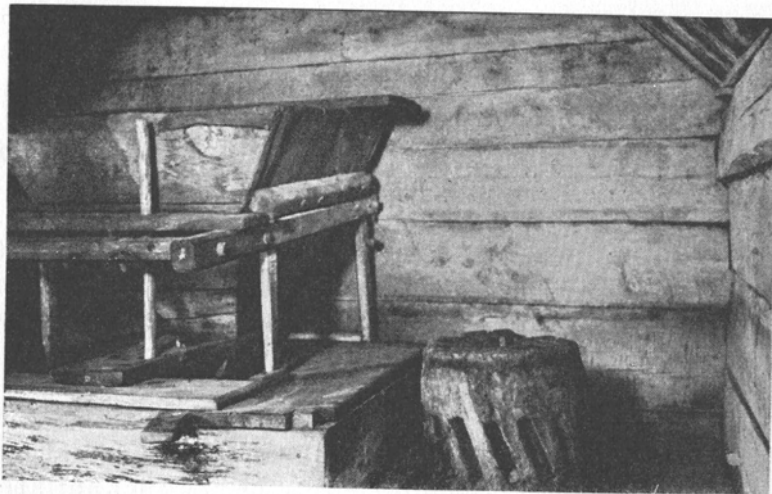


Bild 13. Pinnen, som sätter skon i skakning, släpar här på löparens översida och synes mitt framför skruven. Elmhult, Knäred sn, Halland.

nog sägas om kvarnar över hela landet. I södra Sverige var det särskilt näcken eller bäckamannen, kvarnrå, tomtar och goenissar, som höllo till vid kvarnarna, men ibland även troll, skogssnuva och lycktegubbar.

Det är inte underligt, att folk ogärna ville vara ensamma nattetid på ett ställe, där de kunde råka ut för dylika väsen, vilka gjorde vad de kunde för att skrämma dem och ställa till förtret. Detta gjorde de vanligen genom att stanna kvarnen, hålla vattnet, öppna kvarndörren, släcka ljuset och liknande. Men somliga av dem kunde även vara vänligt stämda och till exempel väcka en slumrande mjölnare, när kvarnen höll på att gå tom. Man kunde även blidka dem med offer.

Det var emellertid inte endast i och vid kvarnen, som övernaturliga väsen visade sig, utan även vid nattliga vandringar från och till densamma. I ett par halländska sägner, där mjölnaren på väg till kvarnen möter Oden, som är på jakt efter skogssnuvan, får man också en förklaring till varför de för-

sökte skrämma bort människorna. Oden säger bl. a. till mannen: »Du skall inte gå om nätterna, för dan e din men natten e min».

För att skydda kvarnen och mälden mot onda väsen och makter, har man i ett flertal halländska skvalt kvarnar använt sig av femudda-korset, pentagrammet, som skars och ristades på eller över dörren eller på kvarnbänken vid stenkaret. Men någon tradition härom tycks numera ej leva kvar. Däremot berättas det från Breared, att när det nya mjölet kom hem från kvarnen och blivit upphällt i ett mjölkar, skulle man skriva ett 3-uddakors med fingret i mjölet för att skydda detta mot trolldom. Förövrigt förefaller det som om pentagrammet i dessa trakter varit ett speciellt skyddstecken för säd och mjöl, då det utom på kvarnar även finnes inskuret vid dörren till trösklogar och på sädesskoffor.

Enligt gammal tro och sed var det förbjudet att mala vissa högtider, såsom under julen och dymmelveckan. Då skulle visserligen allt arbete vila, men framför allt sådant som räknades till »kringgärning», såsom spinna, nysta, tröska och mala. Men man fick inte heller mala vissa märkesdagar, Lucia, Olsmässa, Tomasmässa m. fl. Särskilt farligt var det att mala Tomasmässenatten, ty då gick kvarnen sönder eller också stannades den av de väsen som höllo till där, eller t. o. m. av den helige Tomas själ. I Halland sade man, att Tomas den natten skulle mala sin julmald. Möjligen innebar detta, att all malning före julen skulle vara avslutad till Tomasdagen den 21 december.

Men det fanns även andra tider att iakttaga vid malningen. Ett över hela landet utbrett bruk var, att säden skulle malas, när månen var i nedan eller t. o. m. som man sade i Hammenhög i Skåne, i »mörkaste nedan», för att det inte skulle gå mask i mjölet. I denna landsända höll man också på att korn till gryn skulle malas i ny, av samma skäl.

Skvalt kvarnen försvann först från slättbygderna, där den väl heller aldrig förekommit så allmänt, och ersattes med väderkvarnar och hjulkvarnar. I skogsbygder och mera isolerade



Bild 14. Säden bäres in i kvarnen, dit den forslats med oxar.
Svalilt, Breared sn, Halland. Foto W. Wahlöö.

trakter har den levat kvar ända till våra dagar, utan att dock nybyggnader företagits under de senaste 50 à 75 åren. Man kan här påträffa enstaka kvarnar, som fortfarande äro i bruk. De användas dock företrädesvis, åtminstone i Sydsverige, för att gröpa säd till kreaturen. Ännu under världskriget och kristiden voro åtskilliga skvaltkvarnar igång. Under brödbristens dagar upplevde de t. o. m. en renässans på sina håll, då man, trots gällande krislagar, på dem malde så mycket säd som behövdes för självhushållet, utan allt för stor risk att bli er-tappad.

Det enda av de nordiska länderna där skvaltkvarnen fullständigt har försvunnit är Danmark. I Svensk-Finland förhåller det sig nästan på samma sätt. NIKANDER omtalar, att han under 25 års forskningsresor inom detta område endast på Åland påträffat en skvaltkvarn, som fortfarande varit i brukbart skick.²⁰ Möjligen användas dylika kvarnar ännu i pur-

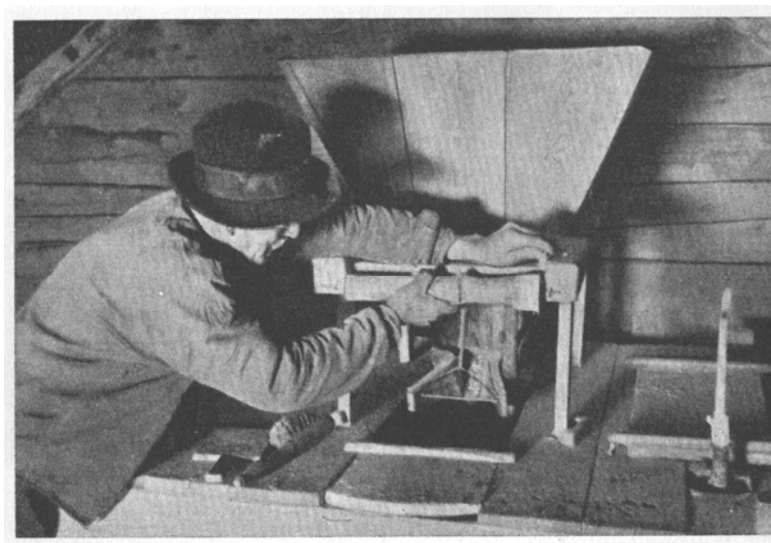


Bild 15. Mjölaren sänker skon för att säden skall rinna fortare ner i ögat på löparen. Svalilt, Breared sn, Halland.

finska bygder, varom författaren ej har sig något bekant. I Norge, där det på sina håll finns gott om gamla byggnader av alla slag, finnes även ett flertal gamla skvaltkvarnar bevarade, av vilka en del ännu äro i bruk. Några av kvarnarna datera sig till 1500-talet, men de flesta ha tillkommit under 1600- och 1700-talen. Endast ett fåtal stamma från senare tid.

NOTER OCH KALLHÄNVISNINGAR.

¹ I. MANINEN, Die Sachkultur Estlands II sid. 262. Tartu 1933.

² MOGENS CLEMENSEN, Bulhuse I sid. 172. København 1937.

³ ARENT BERNTSEN BERGEN, Danmarckis oc Norgis Fructbar Herlighed, Den anden bog sid. 22. Kiøbenhaffn MDCL.

⁴ R. MEJBORG, Landsbyskomageren Jonas Stolts Optegnelser sid. 69. Kjøbenhavn 1890.

⁵ U. T. SIRELIUS, Finlands folkliga kultur II sid. 106. Manuskript uppl. Övers. K. K. Meinander 1933.

⁶ Fallhöjden har i allmänhet spelat en större roll än vattenmängden, men har växlat högst betydligt. Fall på 1, 1,5 och 2 m. höjd och mera ha förekommit.

⁷ Om kvarnlag se: GABRIEL NIKANDER, Kvarnrotar och såglag i Svensk-Österbotten. Svenska Kulturbilder XI sid. 159 ff. Stockholm 1932. JOHN GRANLUND, Familj och gård, Gruddbo på Sollerön sid. 94 ff. Stockholm 1938. LARS LEVANDER, Livet i en Älvdalsby sid 10. Stockholm 1914.

⁸ Under de tider man inte kunde mala på skvaltkvarnen fick man ibland ta till handkvarnen eller gå till en annan kvarn. Men fick man malvatten någon gång på sommaren, efter en större regnskur, gällde det att passa på att mala »antingen man hade tid eller ej».

⁹ Byskomakaren Jonas Stolts minnen, Kalmar Läns Fornminnes-Förenings Meddelanden XXII 1935 sid. 61. Kalmar 1935.

¹⁰ INGRID PETTERSSON, Kvarnen i Degerfors socken. Västerbotten 1934 sid. 35. Umeå 1934.

¹¹ NIKANDER, a. a. sid. 165.

¹² OLAUS MAGNUS, Historia om de nordiska folken 3 sid. 49. Uppsala & Stockholm 1916.

¹³ NIKANDER, a. a. sid. 165. På samma ställe omtalas en annan kvarn, som kunde mala 9 kappar råg (50 l.) på en natt.

¹⁴ De danska lagarna utgöras av Valdemar Sejr's Jydske lov och Erik Klippings Själandske lov.

¹⁵ MEJBORG, a. a. sid. 138. H. ZANGENBERG, Skvatmøllen fra Smaaland, Frilandsmuseet ved Lyngby sid. 65. København 1933.

¹⁶ I ett syneinstrument från 1778 rörande en kvarn i Ekornahult, Knäred sn, beskrives kvarnhuset ha två våningar. Men detta var en större kvarn med en skvaltkvarn i bottenvåningen och en hjulkvarn i första våningen. ALBERT SANDKLEF, Om halländska kvarnar, Vår bygd 1936 sid. 32. Halmstad 1936.

¹⁷ I nordöstra Skåne och angränsande del av Småland kan man påträffa någon enstaka skvaltkvarn som i senare tid (?) försetts med utväxling. Denna består av ett kugghjul av gjutjärn, som sitter på den ursprungliga kvarnaxeln och verkar på en trälla på den nya axel, varmed löparen blivit försedd. Kvarnstenarna äro då placerade i ena hörnet av huset.

¹⁸ Författaren har, i sydsvenska kvarnar, påträffat drivhjul med 8, 12, 14 och 16 skovelblad. Från Mo hd i Småland berättas om drivhjul med endast 4 eller 6 dylika blad. — När bladen sitta i två rader, äro de likväl fästade intill varandra utan mellanrum. Nedre radens blad äro smalare och bilda en trubbig vinkel med de övre. Detta tydligen för att bättre kunna utnyttja vattnets tryck.

¹⁹ Att pinnen, som sätter skon i skakning, släpar i ögat på löpa-

ren, tycks vara eget för halländska skvaltkvarnar. Annars brukar den alltid släpa på löparens översida. Möjligen utgör denna detalj en efterbildning från hjulkvarnarna, där skakpinnen är placerad på förstnämnda sätt. I sin Wästgötha och Bohusländska Resa, från 1746, lämnar PEHR KALM sid. 5 en noggrann beskrivning på en dylik skak-inrättning i en hjulkvarn vid Nykvarn i Säveström.

På färöiska skvaltkvarnar sitter den rännformade skon fast vid skruven, och här är det hela skruven som skakar medels en lodrät pinne, som släpar på löparens översida. Skakningen kan här förstärkas genom ett par stenar, vilka hänga fritt i ett snöre, fästade vid kanten av skruven.

²⁰ NIKANDER, a. a. sid. 164.

Förutom nämnda arbeten hänvisas till följande:

DANIEL BRUUN, Fortidsminder og Nutidshjem paa Island. København MCMXXVIII.

—, Fra de Færøske bygder. København 1929.

NILS KEYLAND, Svensk allmogekost I. Stockholm 1919.

Norske bygder, I. Setesdalen. Kristiania 1921.

AAGE ROUSSELL, Norse building customs in the Scottish isles. Copenhagen, London 1934.

Lunds Universitets Folkminnesarkiv. Uppteckningar från olika delar av södra Sverige.



Bild 16. Man ristade pentagram på kvarndörren för att skydda kvarnen (och mälden) mot onda makter. Svalilt, Breared sn, Halland.